

# ***GRECI***



**FRANCESCO D.L. V°E**

# IL TERRITORIO



Verso il 1200 a.C. in Grecia arrivarono i Dori, un popolo nomade proveniente da nord. Il loro arrivo causò la crisi della civiltà micenea.

Questo periodo è definito ETA' BUIA perché si sa molto poco.

Ai Dori e agli Achei si aggiunsero altre popolazioni e dall'unione di queste nacque la CIVILTÀ DEI GRECI.

I Greci non formarono mai uno Stato ma parlavano la stessa lingua, adoravano gli stessi dei e avevano le stesse tradizioni.



# LE ATTIVITA'



## Agricoltura

Principale attività ma i raccolti erano molto scarsi perché il territorio greco non è adatto all'agricoltura.

Le uniche culture che davano frutti erano la vite e l'ulivo.



## Artigianato

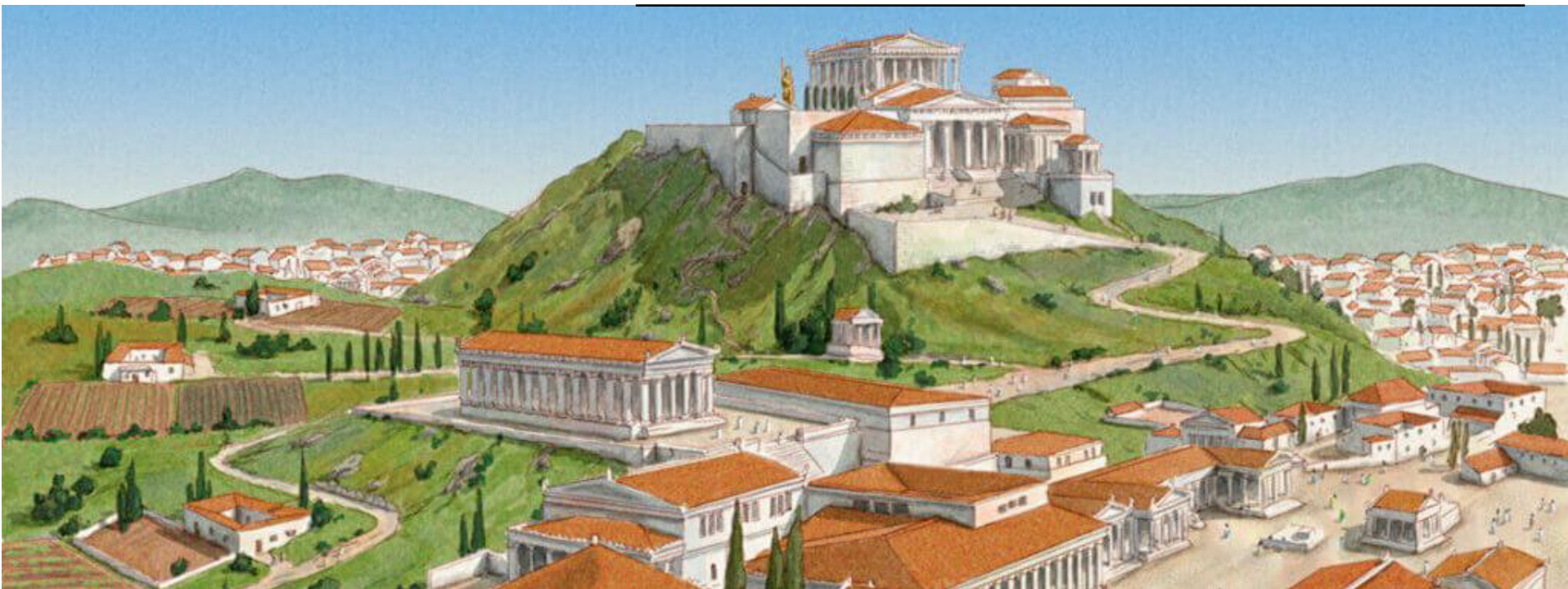
I greci erano abili artigiani. Erano bravi fabbri, scultori e ceramisti.



## Commercio

Attività molto importante. Si spostavano lungo il Mediterraneo per comprare cereali, ferro, argento e altri metalli e per vendere olio, vino e i prodotti degli artigiani greci.

# LA POLIS



I Greci erano organizzati in città-stato indipendenti, le polis. Ognuna aveva le sue leggi e un suo governo esercitato dai cittadini. Solo i maschi erano considerati 'cittadini' mentre le donne, gli stranieri e gli schiavi no.

La polis comprendeva la città e il territorio circostante ed era costruita vicino al mare. Era divisa in due parti:

- la parte alta, chiamata acropoli era circondata da mura difensive e qui sorgevano i templi.
- la parte bassa chiamata asty dove si trovava l'agorà (la piazza della città, circondata dalle abitazioni e dove si svolgeva il mercato).

Intorno alla città si estendeva la chora dove c'erano vigneti, pascoli, boschi con contadini e pastori. Spesso il territorio della polis includeva anche il porto



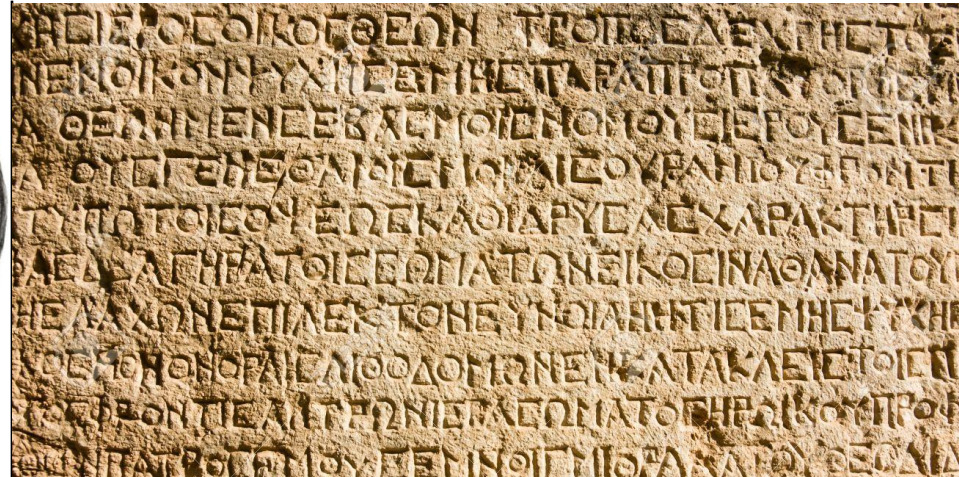
# LA MONETA E LA SCRITTURA



## La nascita della moneta

Le prime monete erano, secondo gli storici, piccoli dischi metallici in oro, argento o rame con un valore definito.

In Grecia ogni Polis aveva la sua moneta e i commercianti la iniziarono ad usare e quindi sostituirono la moneta con altre forme di scambio.



## La scrittura

Dopo la civiltà micenea in Grecia era scomparsa la scrittura.

La scrittura dei Greci era una scrittura alfanumerica come l'italiano.

Adottarono la scrittura dei Fenici e la modificarono aggiungendo le vocali, di cui l'alfabeto fenicio era privo.

# SPARTA E ATENE



Le due città stato più potenti della Grecia erano Sparta e Atene. Le due città erano molto diverse nella forma di governo, nelle abitudini e nelle usanze dei cittadini.

## **Sparta**

- Città del Peloponneso circondata da montagne.
- Gli abitanti più potenti erano gli spartiati (discendenti degli antichi Dori).
- Gli spartiati erano ricchi e si dedicavano all'addestramento militare, nei secoli divennero un esercito fortissimo.
- Altri abitanti: Perieci e Iloti.
- Governo: oligarchia, cioè le decisioni vengono prese da pochi.

## **Atene**

- Città situata nell'Attica, una regione della Grecia Centrale.
- Governo: dopo essere stato oligarchico nacque la Democrazia, ossia che le decisioni politiche erano prese dall'assemblea dei cittadini, esprimevano le decisioni tramite il voto.
- Erano cittadini tutti gli uomini liberi figli di ateniesi, ricchi o poveri.
- Donne e stranieri non erano cittadini.



# LA RELIGIONE



I Greci adoravano moltissime divinità. Ogni polis aveva il suo dio protettore a cui era dedicato il tempio più importante della città.

Secondo i miti gli dei vivevano sulla montagna più alta della Grecia, il Monte Olimpo mentre la loro dimora terrena era il tempio.

Secondo i Greci gli dei aiutavano o danneggiavano gli uomini. Per ottenere i loro favori gli uomini sacrificavano animali o offrivano frutta, torte e vino.

Gli dei più importanti erano: **ZEUS** (re degli dei), **Era** (moglie di Zeus e protettrice del matrimonio), **Athena** (dea guerriera), **Apollo** (dio del sole), **Artemide** (dea dei boschi e della caccia), **Demetra** (dea della terra), **Poseidone** (dio del mare), **Ermes** (messaggero degli dei e protettore dei viaggi e dei commerci).

# TEMPLI E SANTUARI



Ogni città aveva uno o più templi ed ognuno dedicato a un solo dio. Il Tempio era di forma rettangolare, costruito in argilla, pietra e marmo; si alzava su degli scalini e delimitato da colonne. I Greci avevano anche luoghi sacri in cui celebravano feste, gare e cerimonie comuni: i più famosi erano il santuario di Olimpia (dedicato a Zeus) e di Delfi (dedicato ad Apollo). Il santuario dei Delfi era il più importante per i Greci.



# LA CULTURA

---



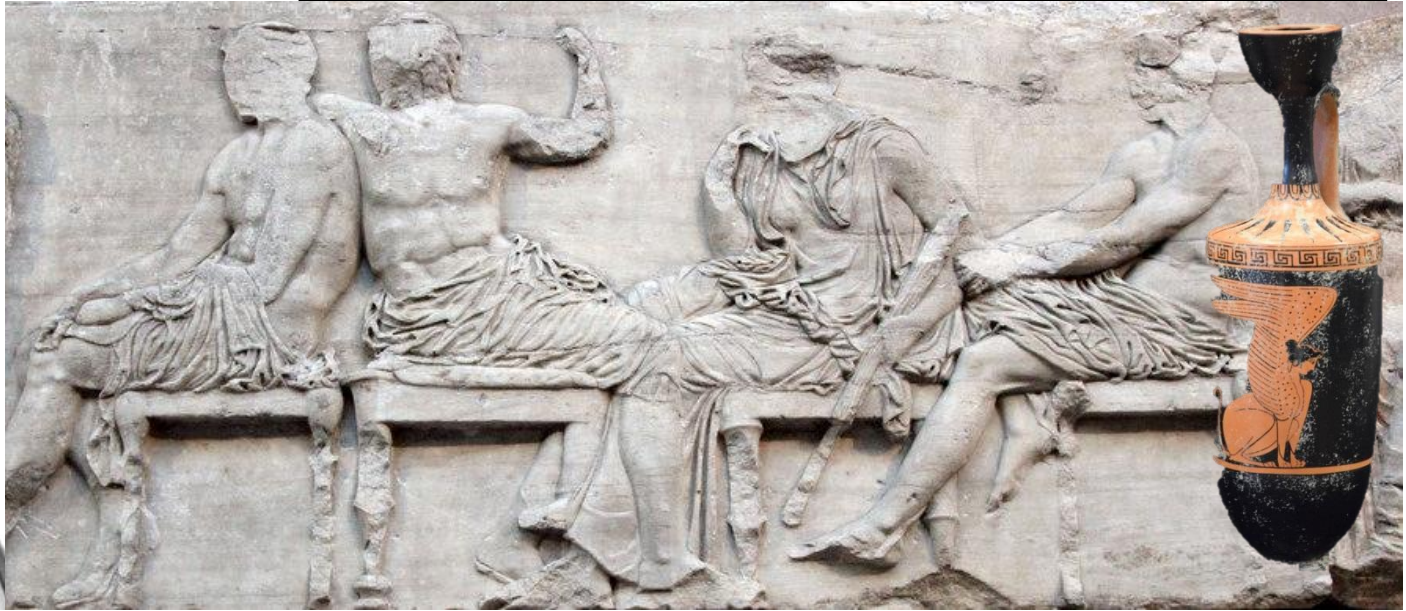
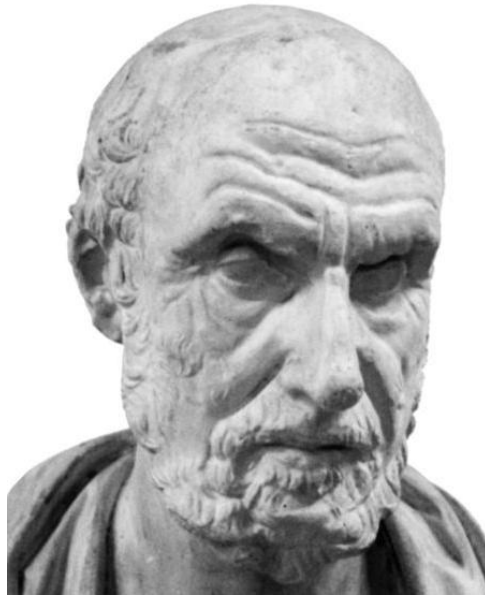
Gli antichi greci furono gli inventori degli spettacoli teatrali. In teatro rappresentavano tragedie (narravano disavventure di uomini) e commedie (storie divertenti della vita quotidiana).

Per i Greci il teatro non era solo un'occasione di divertimento ma doveva educare i cittadini e per questo ogni città aveva un proprio teatro.

Il teatro aveva una forma semicircolare ed era costruito all'aperto. Gli spettacoli si svolgevano d'estate e gli attori indossavano una maschera di terracotta che aveva un'espressione comica o tragica.

Gli spettatori partecipavano, come oggi, fischiando o applaudendo.

# LE SCIENZE E L'ARTE



Gli studiosi greci si interessavano a tutti gli aspetti della cultura: dall'astronomia alla matematica, dalla storia alla geografia. In Grecia inoltre nacque la **filosofia** (disciplina che riflette sull'origine del mondo e sulla vita). Ai greci si devono importanti progressi nella **medicina**. **Ippocrate** fu il primo a pensare che le malattie non erano frutto del volere degli dei e cercò quindi di capire le cause per trovare le cure. Alle origini della moderna matematica vi sono due pensatori greci, **Talete e Pitagora**. Grandi progressi furono compiuti anche in **astronomia** e **geografia**.

I Greci furono anche grandi **architetti** e maestri della **scultura**. Gli artisti greci erano anche famosi pittori ma le loro opere d'arte sono andate tutte distrutte. Si sono invece conservati moltissimi oggetti in **ceramica** dipinta.



# LE GUERRE PERSIANE 1/2

Nel 1200 a.C. i Persiani si erano stabiliti a est della Mesopotamia. La regione fu chiamata Persia e il golfo prese il nome di *Golfo Persico*. I Persiani crearono un immenso impero che si estendeva dall'Egitto all'India. La città più importante era **Persepoli**. Sotto il dominio persiano finirono anche delle città greche tra cui **Mileto**.



## La prima guerra Persiana

I Persiani imposero alle città sottomesse il pagamento di pesanti tributi. Così nel 499 a.C. Mileto si ribellò al dominio persiano chiedendo aiuto ad Atene che inviò navi da guerra in suo soccorso. Il re persiano **Dario I** sconfisse i greci e rase al suolo la città di Mileto e decise di conquistare l'intera Grecia. Organizzò un potente esercito e nel 490 a.C. lo inviò verso le coste greche.

L'esercito persiano si scontrò contro quello ateniese nella piana di **Maratona** a circa 42 km da Atene. I soldati ateniesi, nonostante fossero meno dei persiani, riuscirono a difendere la loro terra e a sconfiggere il nemico. I Persiani furono costretti a ritirarsi e fuggire.

**FRANCESCO D.L. V°E**

# LE GUERRE PERSIANE 2/2

## La seconda guerra persiana

- Impero persiano
- Stati vassalli dei Persiani
- Territori invasi dai Persiani
- Stati greci in guerra contro i Persiani
- Stati greci neutrali
- Esercito persiano
- Flotta persiana
- Battaglie



## La seconda guerra Persiana

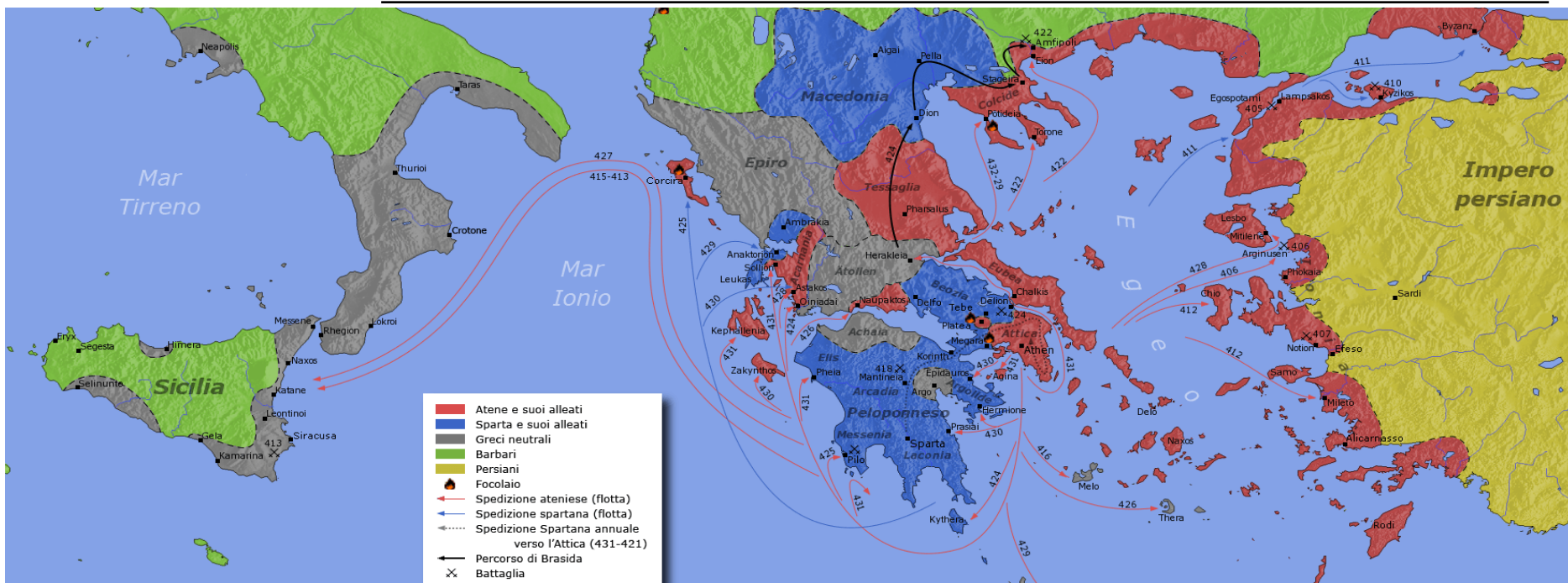
Alla morte di Dario I salì sul trono il figlio Serse che nel 480 a.C. organizzò una nuova spedizione militare contro i Greci.

Gli Ateniesi si allearono con Sparta per fronteggiare il nemico. Per attaccare Atene, i Persiani, dovevano superare le Termopili, una stretta gola tra le montagne, e lì i Spartani morirono tutti. Permisero però agli Ateniesi di abbandonare la città e rifugiarsi nella vicina isola di Salamina.

I Persiani entrarono ad Atene la saccheggiarono e la distrussero ma la trovarono praticamente deserta. Gli Ateniesi sconfissero i nemici durante una battaglia navale presso Salamina e successivamente, un anno dopo, i Persiani furono definitivamente sconfitti nella battaglia terrestre di Platea sotto la guida dello spartano *Leonida*.



# LA GUERRA DEL PELOPONNESO



Dopo le vittorie sui Persiani, Atene e Sparta erano le città più potenti della Grecia. Le poleis dell'Asia Minore chiesero a Sparta e Atene la loro protezione contro i Persiani. Sparta si rifiutò e invece Atene accettò.

Sparta controllava la lega delle città del Peloponneso, mentre Atene le isole del mare Egeo e le città dell'Asia minore.

Gli Spartani avevano paura che gli ateniesi volevano espandersi e così nel 431 a.C. tra le due città scoppiò la **guerra del Peloponneso** che durò quasi 30 anni.

Alla fine la guerra fu vinta da Sparta che impose condizioni di pace durissime ad Atene che dovette distruggere le mura delle città, consegnare la sua flotta e aderire all'alleanza spartana.

# I REPERTI RACCONTANO...



## Alimentazione

I Greci mangiavano focacce, zuppe di legumi, frutta fresca e secca.

Solo i ricchi mangiavano la carne. Chi viveva al mare mangiava invece il pesce.

Bevevano vino allungato con acqua e mangiavano dolci al miele.



## Abbigliamento

Gli uomini indossavano il **chitone** (una tunica di stoffa). Quello degli uomini più anziani e importanti arrivava ai piedi mentre quello degli uomini liberi al ginocchio.

Le donne portavano il **peplo**, una tunica lunga fino ai piedi fermata da una cintura. Tenevano i capelli lunghi. Le **calzature** per donne e uomini erano stivaletti di pelle o sandali. Erano costose e solo i ricchi potevano permettersene.



## Giochi

I giochi venivano costruiti da loro: trottole, carrettini, animaletti di terracotta, il gioco yo yo.